



SUNDRAY  
信锐技术

## User manual 用户手册

NAP-3822E-X

Web: <https://www.sundray.com.cn> Tel: 400-878-3389

信锐产品 T10 套件支架 AP 安装手册

### 装箱清单

序号	名称	数量
1	主机	1
2	安装支架	1
3	用户手册	1
4	壁挂螺丝包	1
5	吸顶螺丝包	1
6	安装标识贴	1
7	合格证	1



信锐产品 T10 套件支架 AP 安装手册

### 产品有害物质含量状态说明

为了减小环境污染、保护地球，特声明本型号产品在以下物质含量方面符合中华人民共和国电子行业标准SJ/T11364-2014“电子电气产品有害物质限制使用标识要求”。

该声明基于我们目前所了解的知识。由于使用条件我们无法控制，本公司对该信息的使用不做任何明示或默示的担保，并且不承担任何责任。

具体有害物质含量状态，请参见《产品有害物质含量状态说明表》。

#### 产品有害物质含量状态说明表

部件名称 (Parts)	有毒有害物质或元素 (Hazardous Substance)					
	铅 (Pb)	汞 (Hg)	镉 (Cd)	六价铬 (Cr(VI))	多溴联苯 (PBB)	多溴二苯醚 (PBDE)
PCBA	×	○	○	○	○	○
金属部件	×	○	○	○	○	○
塑胶及聚合物部件	○	○	○	○	○	○
线缆及线缆组件	×	○	○	○	○	○

○：表示该有毒有害物质在该部件所有均质材料中的含量均不超过 SJ/T11364-2014标准规定的限量要求。  
×：表示该有毒有害物质至少在该部件的某一均质材料中的含量超出 SJ/T11364-2014标准规定的限量要求。

注：

- 本表显示本型号产品可能包含这些物质，但这些信息可能随着技术发展而不断更新。
- 注意：本品标有“×”的原因是：现阶段没有可供替代的技术和部件。
- 本产品符合中国ROHS，即《电器电子产品有害物质限制使用管理办法》。
- 本表中部件定义的解释权归属本公司。



7124501621

信锐产品 T10 套件支架 AP 安装手册

## 1 产品概述

T10 套件支架所支持的 AP 外观如下图。各型号 AP 参数详见信锐官网。后续新产品使用 T10 支架，但外观或接口上可能有所变化，请以实物图为准。



图 1-1 产品正面图



图 1-2 产品侧面接口图

信锐产品 T10 套件支架 AP 安装手册

## 2 安装准备

### 2.1 安全注意事项

T10 套件支架所支持的 AP 为室内型，必须在室内使用，为保证 AP 设备长期处于良好的运行状态，保证设备能正常工作及延长使用寿命，必须使系统处于规定的运行环境之中。

**警告：** 为了避免对人和设备造成伤害，请在安装设备之前仔细阅读本书的安全建议。

请在专业的工程人员指导下安装设备，以下安全建议并不涉及所有可能出现的危险情况。

#### 2.1.1 安装选址

- 选址不宜在温度高、有害气体、易燃易爆、易受电磁干扰（大型雷达站、发射电台、变电站）及电压不稳的环境中；应避开经常有大震动或强噪声且远离各种污染源的地方。
- 安装地应该干燥，避免安装在直接雨淋、易被溅水、易积水、渗水、滴漏、结露等地方。
- 在进行工程设计时，应根据通信网络规划和通信设备的技术要求，综合考虑水文、地质、地震、电力、交通等因素，选择符合通信设备工程环境设计要求的地址。

#### 2.1.2 温度、湿度要求

设备工作的温度、湿度要求如下：

项目	参数范围
工作温度	-10℃～55℃
存储温度	-40℃～70℃
工作湿度	5%～95%（非凝结）
存储湿度	5%～95%（非凝结）

信锐产品 T10 套件支架 AP 安装手册

### 2.2 安装工具

进行室内型 AP 设备的安装以及调试工作，在进行到不同的阶段需要准备不同的工具与仪表。请事先自行准备好工具和仪表，以免在工作现场延误时间。（本司不提供以下工具，请用户自备）

工具类型	具体工具
通用工具	一字螺丝刀、十字螺丝刀、套筒、剪钳、钢卷尺、记号笔、冲击钻
专用工具	剥线钳、压线钳、绝缘胶带、测线仪
辅助工具	调试用计算机

### 2.3 物料准备

安装支架为标配，里面包含塑料膨胀管、膨胀螺钉、普通螺丝，此安装支架可以壁挂安装也可以吸顶安装天花板上；关联产品需要自行准备。

壁挂、吸顶安装时涉及到的工程物料如下：

名称	明细
壁挂支架、吸顶支架	用于壁挂、吸顶式安装时固定 AP 机壳
安装螺丝	普通螺丝、塑料膨胀管、膨胀螺钉

关联产品如下：

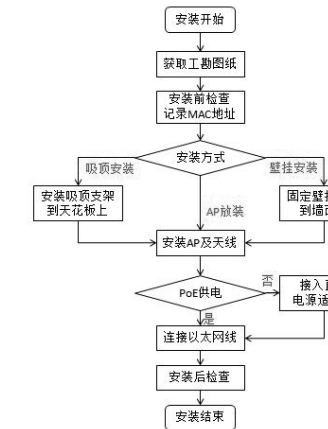
名称	明细
网线	根据项目情况决定
水晶头	根据项目情况决定

信锐产品 T10 套件支架 AP 安装手册

## 3 产品安装

### 3.1 安装流程

T10 套件支架所支持的 AP 仅适用于室内安装，支持以下安装方式：吸顶安装方式、壁挂安装方式、桌面放置方式。



**安装流程需要注意事项：**

- 施工前，需要获取工勘图纸。
- 施工安装时，需要根据工勘图纸上的位置进行安装。
- 安装前对该位置进行安装前检查，当检查到该点位不适合安装时，可适当进行移动，与原来工勘图纸上的位置偏差不能超过 0.5 米。
- 记录 AP 设备的 MAC 地址与位置对应关系（MAC 地址标识在 AP 设备背面例如，MAC：D4-68-BA-00-00-01 对应在酒店过道 8302 房前），便于后续查找使用。

信锐技术有限公司  
SUNDRAY TECHNOLOGIES CO., LTD.

产品保修卡

信锐质量，值得信赖



# 产品保修卡

(服务条例详见服务合同)

## 产品资料

名称: 商标: SUNDRAY

型号: 产地: 深圳

设备编号:

设备ID:

## 客户资料

客户名称:

联系人:

联系电话:

回寄地址:

故障描述:

## 经销商签章

销售单位:

地址:

销售电话:

销售日期:

制造商: 信锐技术有限公司

免费售后服务热线: 400-878-3389

### 3.2 安装前检查

- ✓ 尽量减少 AP 和用户终端间的障碍物（如：墙壁）数量。
- ✓ 使 AP 的安装位置远离可能产生射频噪声的电子设备或装置（如：微波炉）。
- ✓ 安装位置尽量隐蔽，不妨碍居民的日常工作和生活。
- ✓ 严禁在积水、渗水、滴漏、结露等环境下安装，并需避免线缆凝水、渗水而造成水滴沿着线缆流入设备。

#### 注意事项:

- 为保证无线 AP 正常工作和延长使用寿命，请遵从以下的注意事项：
- ✓ 请将设备安装在室内并且放置于通风处。
  - ✓ 请避免将设备放置于高温环境。
  - ✓ 请将设备远离高压电缆。
  - ✓ 请将设备远离强雷暴、强电场环境。
  - ✓ 请将设备保持清洁，防止灰尘污染。
  - ✓ 请将设备固定牢固。

### 3.3 设备安装

AP-MountKit-T10 支架安装套件尺寸图

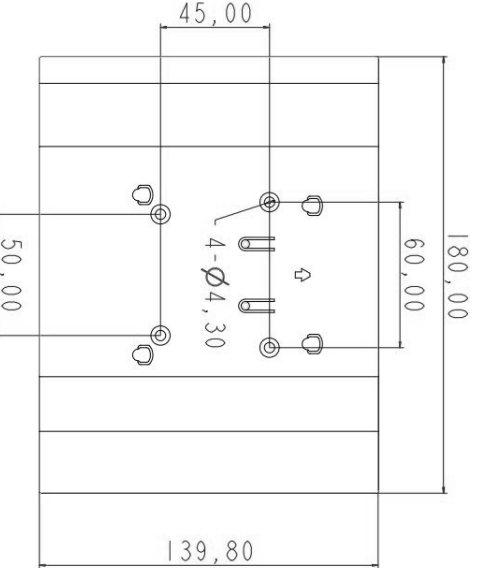


图 3-1 AP-MountKit-T10 支架尺寸图 (单位 mm)

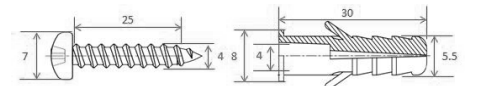


图 3-2 AP-MountKit-T10 壁挂安装螺丝尺寸图 (单位 mm)

#### 3.3.1 壁挂方式安装

如果需要将 AP 采用壁挂方式安装在墙面，需要使用壁挂安装支架、膨胀螺栓和螺钉。

第一步，打孔。在需要安装 AP 的墙面上钻四个直径 4.8mm 的孔，所钻的孔与壁挂安装支架上的孔成对应关系，四个孔的间距为上底边 50mm、下底边 60mm、高度 45mm 的等腰梯形的四个顶角，如下图所示。

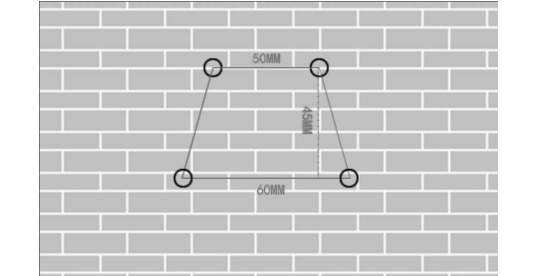


图 3-3 墙面钻孔示意图

第二步，固定膨胀螺栓。在墙面上钻好的孔中插入膨胀螺栓，用锤子敲打膨胀螺栓，直到将膨胀螺栓全部敲入墙面，如下图所示。

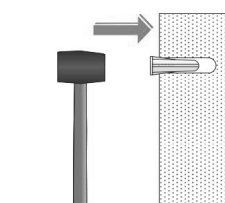


图 3-4 固定膨胀螺栓示意图

第三步，固定壁挂安装支架。把壁挂安装支架的螺钉孔对准膨胀螺栓孔，将螺钉从相应的支架安装孔穿过，并用十字螺钉刀将螺钉拧紧，如下图所示。

第四步，用以太网线连接 AP 到交换机上（如果是本地电源供电，请提前接好电源线）。

第五步，安装 AP。将 AP 背面的挂钉对准壁挂安装支架上的安装孔位置，如下图所示①所示，用力向下压设备，如下图所示②所示，通过挂钉和支架上的固定凸片将设备固定住。安装完成之后需要将“锁支架螺丝”把 AP 和支架拧紧，防止脱落。

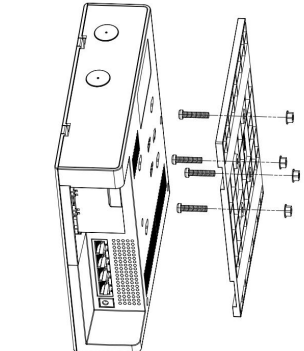


图 3-5 AP 安装到壁挂支架示意图

警告：因为设备是金属外壳，为了避免对人造成伤害，请在安装设备时按上述要求，安装完成之后需要将“锁支架螺丝”把 AP 和支架拧紧，防止脱落损伤到人。

#### 3.3.2 吸顶方式安装

如果需要将 AP 采用吸顶方式安装在天花板上，需要使用吸顶安装支架、普通螺钉。

第一步，打孔。在需要安装 AP 的天花板上钻四个直径 4.8mm 的孔，所钻的孔与吸顶安装支架上的孔成对应关系，四个孔的间距为上底边 50mm、下底边 60mm、高度 45mm 的等腰梯形的四个顶角，如下图所示。

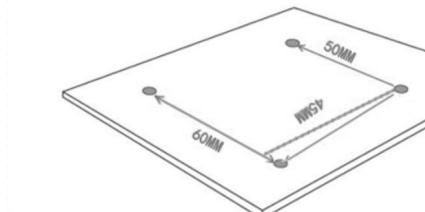


图 3-6 天花板钻孔示意图

第二步，固定吸顶安装支架，将长螺栓穿过吸顶安装支架上的安装孔和天花板上的钻孔，在天花板的另一端使用螺母拧紧螺栓，使吸顶安装支架固定在天花板上，如下图所示。

第三步，用以太网线连接 AP 到交换机上（如果是本地电源供电，请提前接好电源线）。

第四步，安装 AP。安装 AP 到吸顶安装支架上，考虑到安全，请务必拧紧“锁支架螺丝”。详细步骤请参考 3.3.1 壁挂方式安装。

#### 3.3.3 AP 放置式安装

不要将 AP 摆放在任何类型的金属表面上，请选择一个无障碍物并且能提供良好接收效果的地方放置 AP。同时确保表面是平的，且不容易被碰到。

#### 3.4 设备供电及状态检查

T10 套件支架所支持的 AP 无线接入点支持 Poe 802.3af/802.3at 兼容供电，支持本地电源 48V/1.25A 供电。用户可以根据实际网络环境选择供电方式。

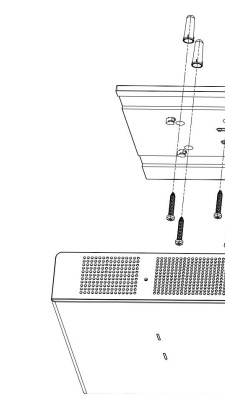


图 3-7 吸顶支架安装示意图

警告：因为设备是金属外壳，为了避免对人造成伤害，请在安装设备时按上述要求，安装完成之后需要将“锁支架螺丝”把 AP 和支架拧紧，防止脱落损伤到人。

第三步，用以太网线连接 AP 到交换机上（如果是本地电源供电，请提前接好电源线）。

第四步，安装 AP。安装 AP 到吸顶安装支架上，考虑到安全，请务必拧紧“锁支架螺丝”。详细步骤请参考 3.3.1 壁挂方式安装。

#### 3.3.3 AP 放置式安装

不要将 AP 摆放在任何类型的金属表面上，请选择一个无障碍物并且能提供良好接收效果的地方放置 AP。同时确保表面是平的，且不容易被碰到。

#### 3.4 设备供电及状态检查

T10 套件支架所支持的 AP 无线接入点支持 Poe 802.3af/802.3at 兼容供电，支持本地电源 48V/1.25A 供电。用户可以根据实际网络环境选择供电方式。

设备上电之后，如果设备正常，正面板的状态灯先是不亮的，过 30 秒左右，变为浅蓝色灯常亮。

#### 3.5 将 AP 连接到网络

将 AP 的以太网口与以太网交换机的端口连接，以便 AP 通过以太网口上行接入到网络当中。

#### 网线布放与绑扎的基本工艺

- ✓ 设备网线选用超五类网线（当 Poe 供电网线超过 80 米时，建议首选 6 类线，最长不能超过 100 米），两端均为标准 RJ-45 水晶头。
- ✓ 设备端网线安装完成后，应进行适当固定，最大限度减少 RJ-45 连接的受力，以保证可靠稳定的连接。
- ✓ 网线布放的规格、路由、截面和位置应预先设计好，线缆排列必须整齐，外皮无损伤。
- ✓ 网线转弯应均匀圆滑，转弯的最小弯曲半径应大于 60mm。不得损伤导线绝缘层。网线的布放须便于维护和将来扩容。
- ✓ 网线布放后必须绑扎，绑扎后的网线应互相紧密靠拢、顺直、尽量不交叉，外观平直整齐，线扣间距均匀，松紧适度，并在必要的地方留有余量。
- ✓ 网线绑扎要求做到整齐、清晰和美观，一般按类分组。
- ✓ 网线绑扎后应互相紧密靠拢，外观顺直整齐。绑扎成束的电缆转弯时，应尽量采用大弯曲半径以免在线缆转弯处用力过大造成内芯断芯。

官方网站: <https://www.sundray.com.cn>

服务热线: 400-878-3389